

สุมิตรา ตั้งสมวารพงษ์

Research Specialist

ฝ่ายวิจัย

25 เมษายน 2562

Researchdepartment@set.or.th

ผลสำรวจความคิดเห็นผู้บริหารบริษัทจดทะเบียน

(CEO Survey): Economic Outlook

ในช่วง 6 เดือนแรกของปี 2562

Disclaimers:

ข้อความที่ปรากฏในรายงานฉบับนี้ เป็นความคิดเห็นส่วนตัวของผู้เขียนโดยเฉพาะ ไม่มีส่วนเกี่ยวข้องกับหน่วยงานที่ผู้เขียนสังกัดอยู่ รายงานฉบับนี้จัดทำบนพื้นฐานของข้อมูลที่เชื่อว่ามีที่น่าเชื่อถือ โดยมีวัตถุประสงค์เพื่อให้ความรู้และแนวคิดแก่ผู้อ่านเท่านั้น

หมายเหตุ:

รายงานนี้เป็นส่วนหนึ่งของการสำรวจความคิดเห็นผู้บริหารบริษัทจดทะเบียนในตลาดหลักทรัพย์แห่งประเทศไทย และตลาดหลักทรัพย์ เอ็ม เอ ไอ เกี่ยวกับมุมมองต่อเศรษฐกิจไทยในช่วง 6 เดือนแรกของปี 2562 ซึ่งมีบริษัทจดทะเบียนตอบแบบสอบถาม 117 บริษัท มีมูลค่าหลักทรัพย์รวม 45% ของมูลค่าหลักทรัพย์ตามราคาตลาดรวมทั้งตลาด ณ 28 กุมภาพันธ์ 2562 โดยความร่วมมือระหว่างสถาบันวิจัยเพื่อตลาดทุน ตลาดหลักทรัพย์แห่งประเทศไทย (CMRI) สมาคมบริษัทจดทะเบียนไทย (TLCA) และบริษัท ศูนย์รับฝากหลักทรัพย์ (ประเทศไทย) จำกัด (TSD) ซึ่งทำการสำรวจในช่วงวันที่ 17 มกราคม - 20 มีนาคม 2562

Executive Summary:

- ผู้บริหารบริษัทจดทะเบียน (CEO) คาดว่าเศรษฐกิจไทยในช่วง 6 เดือนแรกของปี 2562 จะเติบโตในระดับใกล้เคียงกับครั้งหลังของปี 2561 หรือเพิ่มขึ้นเล็กน้อย โดย 74% ของ CEO คาดว่า เศรษฐกิจไทยในปี 2562 จะเติบโตในช่วง 3% ถึง 4% โดยปัจจัยสนับสนุนการเติบโตของเศรษฐกิจในช่วง 6 เดือนแรกของปี 2562 ได้แก่ การท่องเที่ยว และการใช้จ่ายภาครัฐ เป็นสำคัญ ขณะที่มองว่าสถานการณ์เศรษฐกิจโลกจะเป็นปัจจัยเสี่ยงสำคัญต่อการเติบโตทางเศรษฐกิจของไทย และมองว่า สถานการณ์การเมืองในประเทศและกำลังซื้อภายในประเทศจะเป็นทั้งปัจจัยสนับสนุนและปัจจัยเสี่ยง
- นอกจากนี้ 82% ของ CEO มองว่า ความคืบหน้าของการพัฒนาโครงสร้างพื้นฐานภายใต้พัฒนาเขตเศรษฐกิจพิเศษภาคตะวันออก หรือ “อีอีซี” จะช่วยเสริมสร้างความแข็งแกร่งของเศรษฐกิจไทย เช่นเดียวกับการที่สหภาพยุโรป (อียู) ประกาศปลดใบเหลืองการทำประมงที่ผิดกฎหมายและไร้ระเบียบที่ CEO ส่วนใหญ่คาดว่าจะส่งผลดีกับเศรษฐกิจไทย
- อย่างไรก็ตาม CEO ส่วนใหญ่ คาดว่า นโยบายกีดกันทางการค้าของสหรัฐอเมริกา และการปรับอัตราดอกเบี้ยนโยบายของธนาคารกลางสหรัฐอเมริกา จะส่งผลกระทบต่อเศรษฐกิจโลก เศรษฐกิจไทย การส่งออกของไทย และส่งผลกระทบต่อเนื่องมาถึงผลกระทบต่อประกอบการของบริษัทจดทะเบียน

แนวโน้มอุตสาหกรรม

- 42% ของ CEO คาดการณ์ว่าอุตสาหกรรมที่ตนดำเนินการอยู่จะปรับตัวดีขึ้นต่อเนื่องจากช่วงครั้งหลังของปี 2561 โดย CEO ทุกท่านที่ตอบแบบสอบถามที่อยู่ในหมวดธุรกิจการเกษตร วัสดุอุตสาหกรรมและเครื่องจักร กระดาษและวัสดุการพิมพ์ บริการรับเหมาก่อสร้าง การท่องเที่ยวและสหนาการ และชิ้นส่วนอิเล็กทรอนิกส์ คาดการณ์ว่าภาวะอุตสาหกรรมของตนจะดีขึ้น

แนวโน้มการดำเนินงานธุรกิจ

- 59% ของ CEO คาดว่าผลการดำเนินงานในช่วง 6 เดือนแรกของปี 2562 จะปรับตัวดีขึ้น โดย 55% ของ CEO คาดว่า รายได้รวมของปี 2562 จะเติบโตมากกว่า 6%
- CEO ให้ความคิดเห็นเพิ่มเติมเกี่ยวกับการปรับตัวเพื่อรองรับสภาพตลาดที่เปลี่ยนแปลงไป โดยมีการปรับโครงสร้างองค์กรให้รองรับเศรษฐกิจดิจิทัลมากขึ้น การหาพันธมิตรทางธุรกิจ ขณะเดียวกันบริษัทจดทะเบียนวางแผนการตลาดรูปแบบใหม่ ให้มีความสำคัญกับการวิเคราะห์พฤติกรรมลูกค้า การขยายฐานการตลาดใหม่ทั้งในและนอกประเทศ และวางแผนการตลาดตามลูกค้าแต่ละกลุ่ม

แนวโน้มการลงทุน

- 61% ของ CEO วางแผนจะขยายการลงทุนในช่วง 12 เดือนข้างหน้า ซึ่งในช่วง 6 เดือนแรกของปี 2562 พบว่า 58% ของ CEO วางแผนขยายการลงทุนต่างจังหวัด ขณะที่ 48% วางแผนขยายการลงทุนต่างประเทศ

วัตถุประสงค์ กลุ่มตัวอย่าง และช่วงเวลาในการสำรวจ

- สถาบันวิจัยเพื่อตลาดทุน (CMRI) ตลาดหลักทรัพย์แห่งประเทศไทย ร่วมมือกับสมาคมบริษัทจดทะเบียนไทย (TLCA) และ บริษัท ศูนย์รับฝากหลักทรัพย์ (ประเทศไทย) จำกัด (TSD) ได้สำรวจความคิดเห็นของผู้บริหารระดับสูงของบริษัทจดทะเบียนในตลาดหลักทรัพย์แห่งประเทศไทย (SET) และตลาดหลักทรัพย์ เอ็ม เอ ไอ (mai) เพื่อทราบมุมมองจากผู้บริหารระดับสูงเกี่ยวกับภาวะเศรษฐกิจและธุรกิจ แนวโน้มการส่งออก การลงทุนและการระดมทุน และตลอดจนความคิดเห็นของผู้บริหารต่อประเด็นสำคัญต่างๆ ในแต่ละช่วงเวลา
- ในการสำรวจความคิดเห็นในครั้งนี้ เป็นการสำรวจครั้งที่ 12 (เริ่มสำรวจความคิดเห็นครั้งแรกเมื่อไตรมาส 3/2557) โดยรวบรวมข้อมูลระหว่างวันที่ 17 มกราคม - 20 มีนาคม 2562 ซึ่งมีบริษัทจดทะเบียนร่วมตอบแบบสอบถาม 117 บริษัทจาก 26 หมวดธุรกิจ มีมูลค่าหลักทรัพย์ตามราคาตลาดรวม 45% ของมูลค่าหลักทรัพย์ตามราคาตลาด ตามภาพที่ 1

ภาพที่ 1 จำนวนบริษัทจดทะเบียนที่ร่วมตอบแบบสอบถาม
จำแนกตามหมวดธุรกิจ

หมวดธุรกิจ	จำนวนบริษัท		% ต่อมูลค่าหลักทรัพย์ตามราคาตลาด ของหมวดธุรกิจ ณ 28 กุมภาพันธ์ 2562
	H2/2561	H1/2562	
พลังงานและสาธารณูปโภค	10	11	62.9%
เงินทุนและหลักทรัพย์	5	9	36.1%
การแพทย์	5	7	13.8%
อาหารและเครื่องดื่ม	8	7	31.0%
ธนาคาร	5	6	61.5%
พัฒนาอสังหาริมทรัพย์	8	7	45.7%
เทคโนโลยีสารสนเทศและการสื่อสาร	4	5	54.4%
บริการรับเหมาก่อสร้าง	6	4	15.9%
บรรจุกัญชี	6	4	29.8%
ปิโตรเคมีและเคมีภัณฑ์	3	4	46.7%
เหล็ก	3	4	18.2%
แฟชั่น	2	4	14.9%
ประกันภัยและประกันชีวิต	6	3	52.5%
ขนส่งและโลจิสติกส์	6	3	65.7%
ยานยนต์	5	3	5.2%
สื่อและสิ่งพิมพ์	3	3	3.6%
พาณิชย์	2	3	1.5%
วัสดุอุตสาหกรรมและเครื่องจักร	1	3	26.0%

ที่มา: การสำรวจความคิดเห็นผู้บริหารบริษัทจดทะเบียน โดย CMRI TLCA และ TSD

ภาพที่ 1 จำนวนบริษัทจดทะเบียนที่ร่วมตอบแบบสอบถาม

จำแนกตามหมวดธุรกิจ (ต่อ)

หมวดธุรกิจ	จำนวนบริษัท		% ต่อมูลค่าหลักทรัพย์ตามราคาตลาด ของหมวดธุรกิจ ณ 28 กุมภาพันธ์ 2562
	H2/2561	H1/2562	
ของใช้ส่วนตัวและเวชภัณฑ์	3	2	44.9%
ชิ้นส่วนอิเล็กทรอนิกส์	2	2	6.4%
ธุรกิจการเกษตร	2	2	30.1%
วัสดุก่อสร้าง	1	2	67.2%
การท่องเที่ยวและสันทนาการ	-	2	52.0%
ของใช้ในครัวเรือนและสำนักงาน	2	1	2.1%
กระดาษและวัสดุการพิมพ์	-	1	100.0%
เหมืองแร่	1	1	100.0%
บริษัทจดทะเบียนใน mai	21	16	15.4%

ที่มา: การสำรวจความคิดเห็นผู้บริหารบริษัทจดทะเบียน โดย CMRI TLCA และ TSD

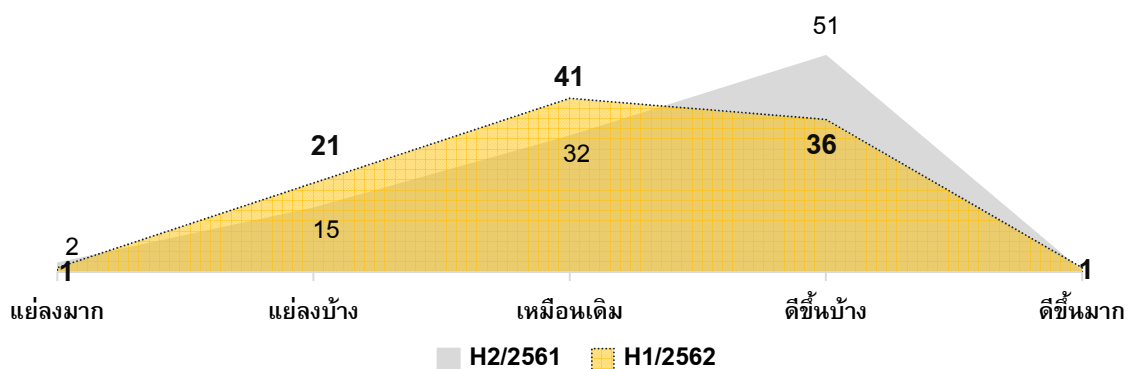
แนวโน้มเศรษฐกิจไทย ในปี 2562

“CEO ที่ตอบแบบสอบถามส่วนใหญ่คาดการณ์ว่าเศรษฐกิจไทยในช่วง 6 เดือนแรกของปี 2562 จะเติบโตในระดับใกล้เคียงเดิมหรือเติบโตเล็กน้อย โดย 74% ของ CEO คาดว่าในปี 2562 เศรษฐกิจไทยจะเติบโตในช่วง 3% ถึง 4% อย่างไรก็ตาม CEO ที่คาดการณ์ว่าเศรษฐกิจจะดีขึ้นนั้นมีสัดส่วนอยู่ที่ 37% ปรับลดลงจากครั้งก่อนที่อยู่ที่ 51%”

ผู้บริหารบริษัทจดทะเบียน (CEO) ส่วนใหญ่คาดการณ์ว่าเศรษฐกิจไทยในปี 2562 จะเติบโตขึ้น โดย 74% คาดว่าเศรษฐกิจไทยจะเติบโตอยู่ระหว่าง 3% ถึง 4% ขณะที่ 11% ของ CEO คาดว่าเศรษฐกิจไทยจะเติบโตมากกว่า 4%

ภาพที่ 2 แนวโน้มเศรษฐกิจไทยในช่วง 6 เดือนหลังของปี 2561 และ 6 เดือนแรกของปี 2562

หน่วย: % ของบริษัทที่ตอบแบบสอบถาม



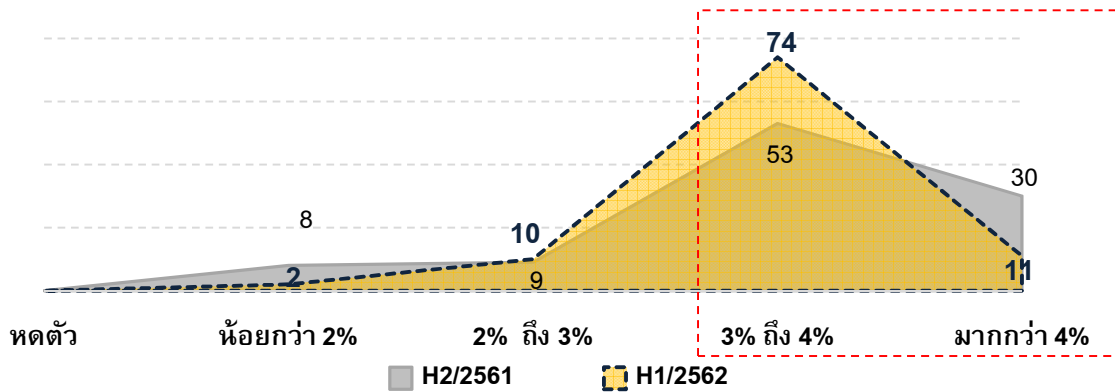
(N of H2/2561 = 114 บริษัท; N of H1/2562 = 111 บริษัท)

ที่มา: การสำรวจความคิดเห็นผู้บริหารบริษัทจดทะเบียน โดย CMRI TLCA และ TSD

- CEO คาดการณ์ว่าเศรษฐกิจไทย ในช่วง 6 เดือนแรกของปี 2562 จะเติบโตในระดับใกล้เคียงกับช่วงครึ่งหลังของปี 2561 หรือเติบโตเล็กน้อย โดย 41% ของ CEO ที่ตอบแบบสอบถามคาดการณ์ว่า เศรษฐกิจไทยจะเติบโตในระดับเดิม ขณะที่ 37% มองว่าเศรษฐกิจจะดีขึ้น (ภาพที่ 2)
- ในการสำรวจครั้งนี้ พบว่า 85% ของ CEO ที่ตอบแบบสอบถามคาดการณ์ว่าเศรษฐกิจไทยในปี 2562 จะเติบโตมากกว่า 3% ตามภาพที่ 3 โดย CEO ที่คาดการณ์ว่าเศรษฐกิจจะเติบโตมากกว่า 4% มีสัดส่วนลดลง เป็นไปในทิศทางเดียวกับการคาดการณ์ของธนาคารโลก (World Bank) และกองทุนการเงินระหว่างประเทศ (International Monetary Fund: IMF) ที่คาดการณ์ว่าอัตราการเติบโตทางเศรษฐกิจไทยจะอยู่ที่ 3.8% และ 3.9% ตามลำดับ ขณะที่ธนาคารแห่งประเทศไทย (ธปท.) คาดการณ์ว่าการเติบโตของ GDP ของประเทศไทยจะอยู่ที่ 3.8% และสำนักงานคณะกรรมการพัฒนาการเศรษฐกิจและสังคมแห่งชาติ (สศช.) คาดการณ์ไว้ที่ 3.5% ถึง 4.5%

ภาพที่ 3 การคาดการณ์อัตราการเติบโตทางเศรษฐกิจไทยในปี 2562

หน่วย: % ของบริษัทที่ตอบแบบสอบถาม



(N of H2/2561 = 119 บริษัท; N of H1/2562 = 114 บริษัท)

ที่มา: การสำรวจความคิดเห็นผู้บริหารบริษัทจดทะเบียน โดย CMRI TLCA และ TSD

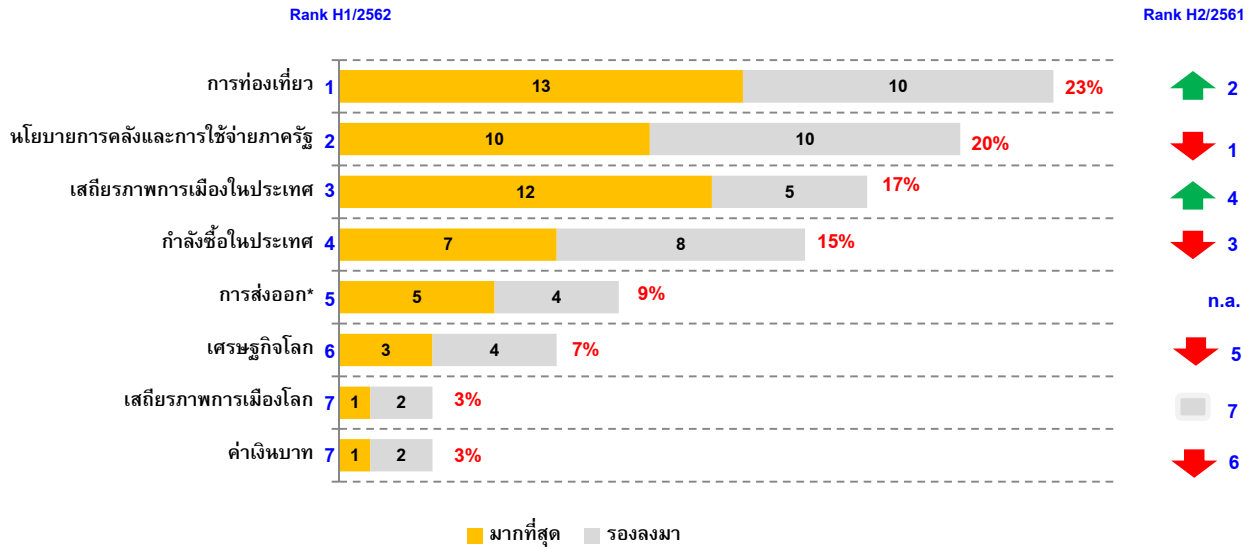
“CEO ส่วนใหญ่คาดว่าจะการท่องเที่ยว การใช้จ่ายภาครัฐ จะเป็นปัจจัยสนับสนุนการเติบโตของเศรษฐกิจไทยในช่วง 6 เดือนแรกของปี 2562 ขณะที่สถานการณ์เศรษฐกิจโลกจะเป็นปัจจัยเสี่ยงสำคัญต่อการเติบโตทางเศรษฐกิจของไทย และมองว่า สถานการณ์การเมืองภายในประเทศ กำลังซึ้อภายในประเทศ เป็นทั้งปัจจัยสนับสนุนและปัจจัยเสี่ยง”

ปัจจัยสนับสนุน:

- จากปัจจัยสนับสนุนการเติบโตของเศรษฐกิจไทย 7 อันดับแรกในช่วง 6 เดือนแรกของปี 2562 พบว่า ปัจจัยหลักๆ เป็นปัจจัยภายในประเทศ ขณะที่ปัจจัยภายนอกประเทศทั้งเศรษฐกิจโลกและการเมืองโลกอยู่ในอันดับ 6 และ 7
- ปัจจัยสนับสนุนอันดับ 1 ได้แก่ การท่องเที่ยวที่ขยับมาจากอันดับ 2 จากการสำรวจครั้งก่อน อันดับ 2 นโยบายการคลังและการใช้จ่ายภาครัฐที่ขยับลงจากอันดับ 1 และอันดับ 3 เสถียรภาพการเมืองภายในประเทศที่ขยับขึ้นมาแทนกำลังซึ้อภายในประเทศที่ลดลงไปอยู่อันดับ 4 ในการสำรวจครั้งนี้ (ภาพที่ 4)

ภาพที่ 4 ปัจจัยสนับสนุนต่อการขยายตัวทางเศรษฐกิจ ในช่วง 6 เดือนแรกของปี 2562

หน่วย: ความถี่รวมในการตอบแบบสอบถาม



(N of H2/2561 = 118 บริษัท; N of H1/2562 = 114 บริษัท)

ที่มา: การสำรวจความคิดเห็นผู้บริหารบริษัทจดทะเบียน โดย CMRI TLCA และ TSD; แสดงเฉพาะสำคัญสูงสุด 7 อันดับแรกจาก 13 อันดับ

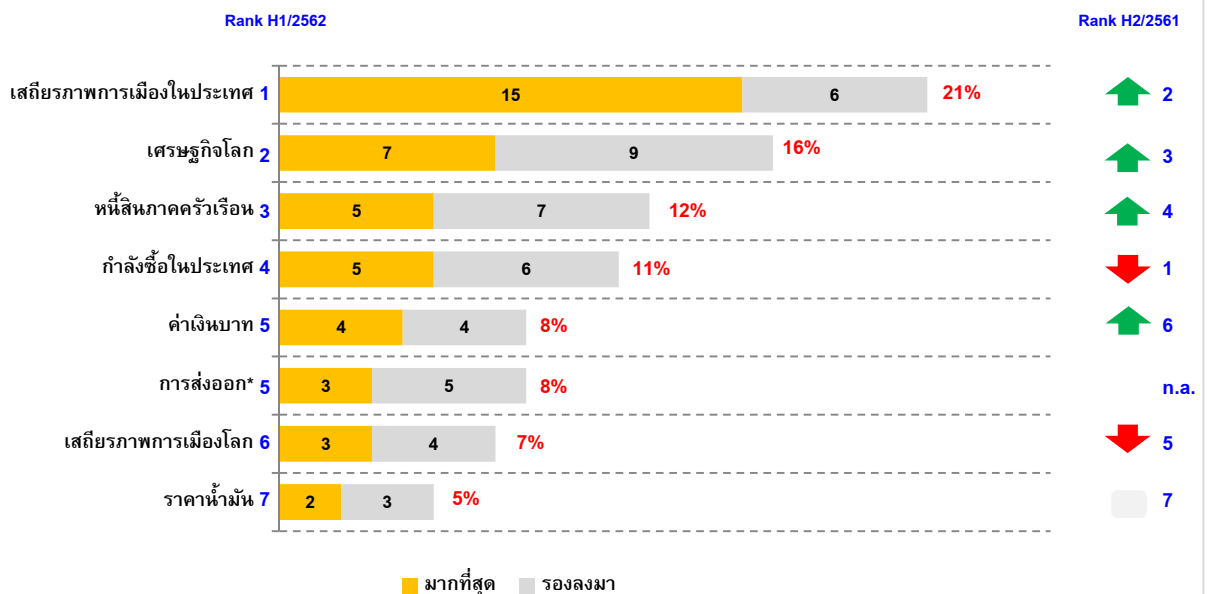
หมายเหตุ: * เพิ่มปัจจัยด้านการส่งออกในแบบสำรวจครั้งนี้

ปัจจัยเสี่ยง:

ในการสำรวจครั้งนี้ พบว่า CEO คาดว่า ปัจจัยเสี่ยงสำคัญในช่วง 6 เดือนแรกของปี 2562 จะมาจากปัจจัยภายในและปัจจัยภายนอกประเทศ โดยปัจจัยภายในประเทศ ได้แก่ เสถียรภาพการเมืองในประเทศ และหนี้สินภาคครัวเรือน ขณะที่ปัจจัยภายนอกประเทศ ได้แก่ การฟื้นตัวของเศรษฐกิจโลก (ภาพที่ 5)

ภาพที่ 5 ปัจจัยเสี่ยงต่อการขยายตัวทางเศรษฐกิจของไทย ในช่วง 6 เดือนแรกของปี 2562

หน่วย: ความถี่รวมในการตอบแบบสอบถาม



(N of H2/2561 = 118 บริษัท; N of H1/2562 = 114 บริษัท)

ที่มา: การสำรวจความคิดเห็นผู้บริหารบริษัทจดทะเบียน โดย CMRI TLCA และ TSD; แสดงเฉพาะสำคัญสูงสุด 7 อันดับแรกจาก 13 อันดับ

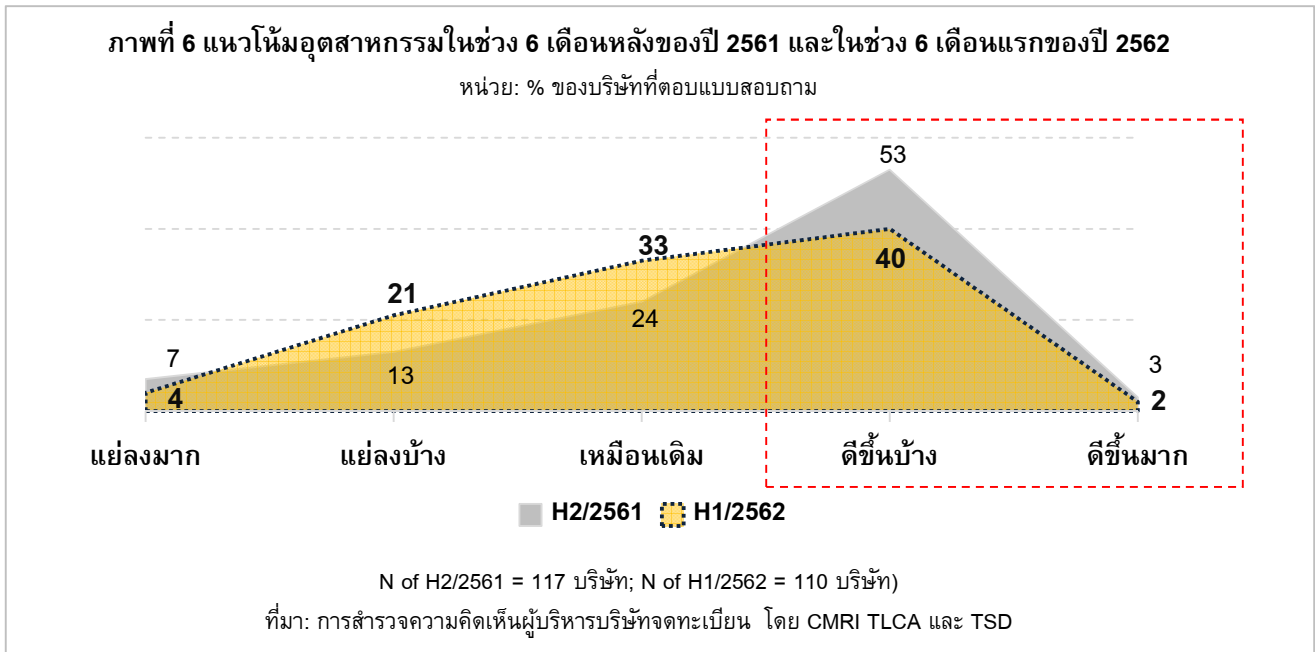
หมายเหตุ: * เพิ่มปัจจัยด้านการส่งออกในแบบสำรวจครั้งนี้

- CEO ส่วนใหญ่คาดว่าเสถียรภาพการเมืองในประเทศ การฟื้นตัวของเศรษฐกิจโลก และหนี้สินภาคครัวเรือนจะเป็นปัจจัยเสี่ยงต่อการขยายตัวทางเศรษฐกิจของไทยในช่วง 6 เดือนแรกของปี 2562 โดยปัจจัยด้านเสถียรภาพการเมืองในประเทศขยับมาเป็นปัจจัยเสี่ยงอันดับ 1 จากอันดับ 2 จากการสำรวจครั้งก่อน ขณะที่การฟื้นตัวของเศรษฐกิจโลก และหนี้สินภาคครัวเรือน ขยับขึ้นมาเป็นอันดับที่ 2 และ 3 จากอันดับที่ 3 และ 4 จากการสำรวจครั้งก่อน ตามอันดับ และกำลังซื้อภายในประเทศอยู่ที่อันดับ 4 ลดลงจากอันดับ 1 ในการสำรวจครั้งก่อน

แนวโน้มอุตสาหกรรม

“42% ของ CEO คาดการณ์ว่าภาวะอุตสาหกรรมของตนในครึ่งแรกของปี 2562 จะปรับตัวดีขึ้นต่อเนื่องจากครึ่งหลังของปี 2561 ขณะที่ 33% คาดว่าอยู่ในระดับเดิม”

- 42% ของ CEO ที่ตอบแบบสอบถามทั้งหมด คาดว่าแนวโน้มอุตสาหกรรมจะดีขึ้นบ้างหรือดีขึ้นมาก แต่สัดส่วนลดลงจากการสำรวจครั้งก่อนที่อยู่ 56% ขณะที่ 33% ของ CEO ที่ตอบแบบสอบถามทั้งหมด คาดการณ์ว่าแนวโน้มอุตสาหกรรมจะอยู่ในระดับเดิม และ 25% ที่คาดการณ์ว่าแนวโน้มอุตสาหกรรมจะแย่ลง โดยมีสัดส่วนเพิ่มขึ้นจาก 20% จากการสำรวจครั้งก่อน (ภาพที่ 6)

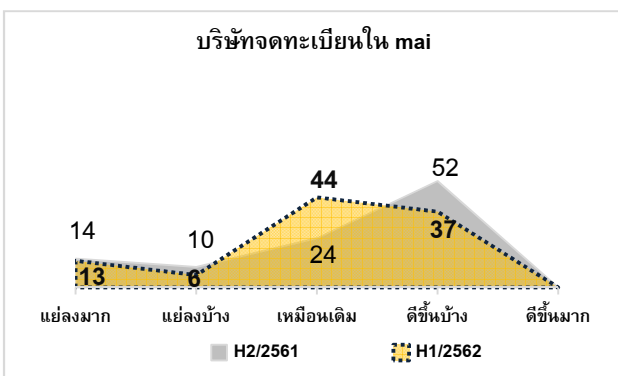
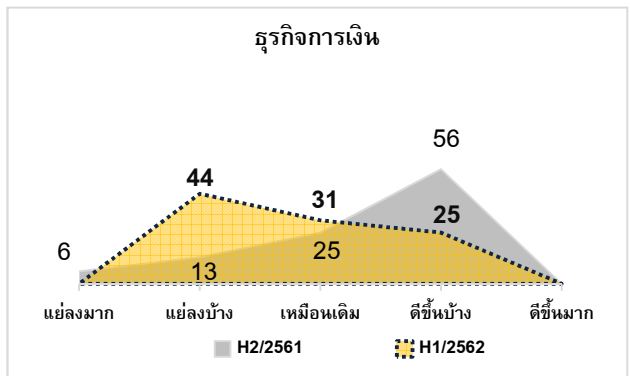
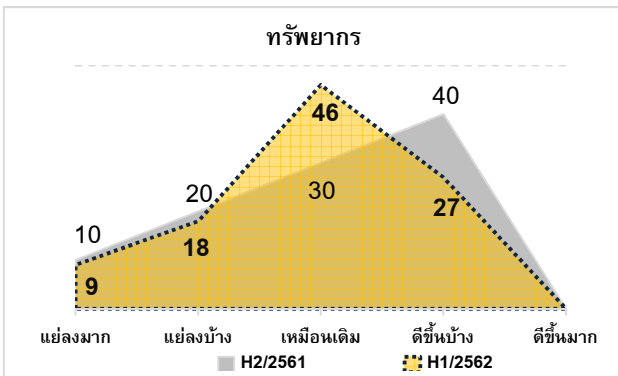
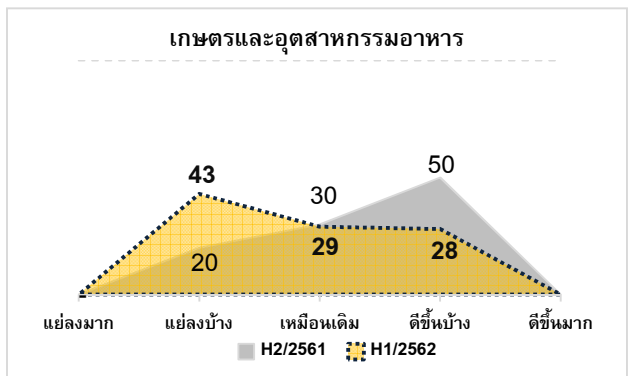
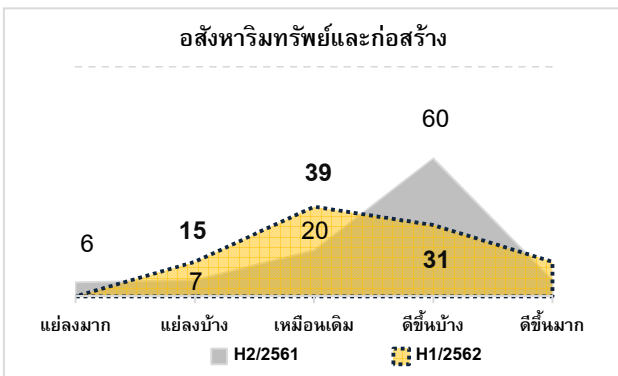
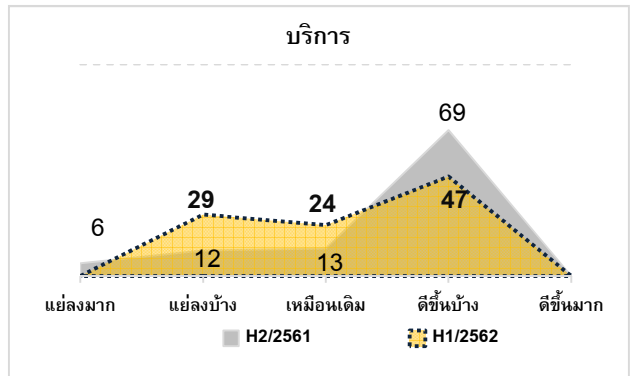
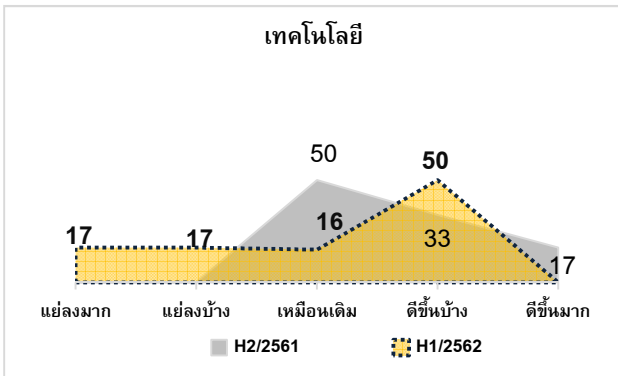
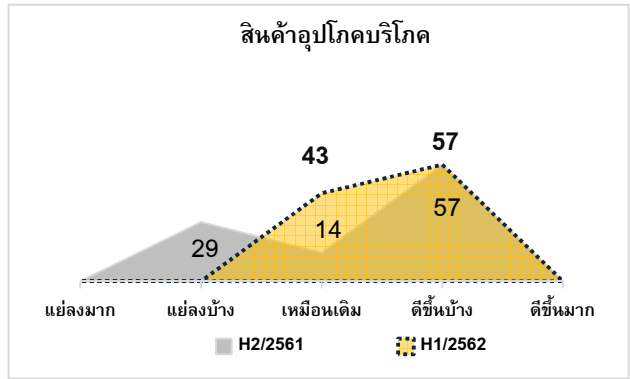
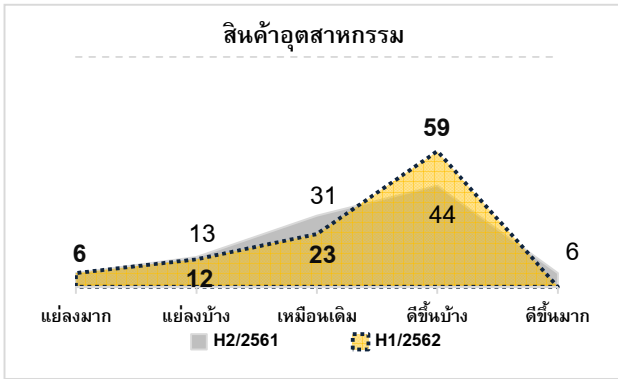


- เมื่อพิจารณารายอุตสาหกรรม พบว่า 75% ของ CEO คาดว่าอุตสาหกรรมของตนจะเติบโตใกล้เคียงเดิมหรือเพิ่มขึ้น (ภาพที่ 7)
- เมื่อพิจารณารายหมวดธุรกิจ พบว่า CEO ทุกบริษัทที่ตอบแบบสอบถามที่อยู่ในหมวดธุรกิจการเกษตร หมวดของใช้ในครัวเรือนและสำนักงาน หมวดวัสดุอุตสาหกรรมและเครื่องจักร หมวดกระดาษและวัสดุการพิมพ์ หมวดบริการรับเหมาก่อสร้าง หมวดการท่องเที่ยวและสนันทนาการ และหมวดชิ้นส่วนอิเล็กทรอนิกส์ คาดว่าภาวะอุตสาหกรรมจะปรับตัวดีขึ้น ขณะที่หมวดยานยนต์ หมวดธนาคาร หมวดพัฒนาอสังหาริมทรัพย์ คาดว่าภาวะอุตสาหกรรมจะไม่เปลี่ยนแปลง แต่ CEO ที่ตอบแบบสอบถามที่อยู่ในหมวดสื่อและสิ่งพิมพ์ หมวดวัสดุก่อสร้าง หมวดปิโตรเคมีฯ ส่วนใหญ่คาดว่าภาวะอุตสาหกรรมจะแย่ลง

ภาพที่ 7 การคาดการณ์แนวโน้มอุตสาหกรรมในช่วง 6 เดือนหลังของปี 2561 และในช่วง 6 เดือนแรกของปี 2562

จำแนกตามกลุ่มอุตสาหกรรม

หน่วย: % ของบริษัทที่ตอบแบบสอบถาม



ที่มา: การสำรวจความคิดเห็นผู้บริหารบริษัทจดทะเบียน โดย CMRI TLCA และ TSD

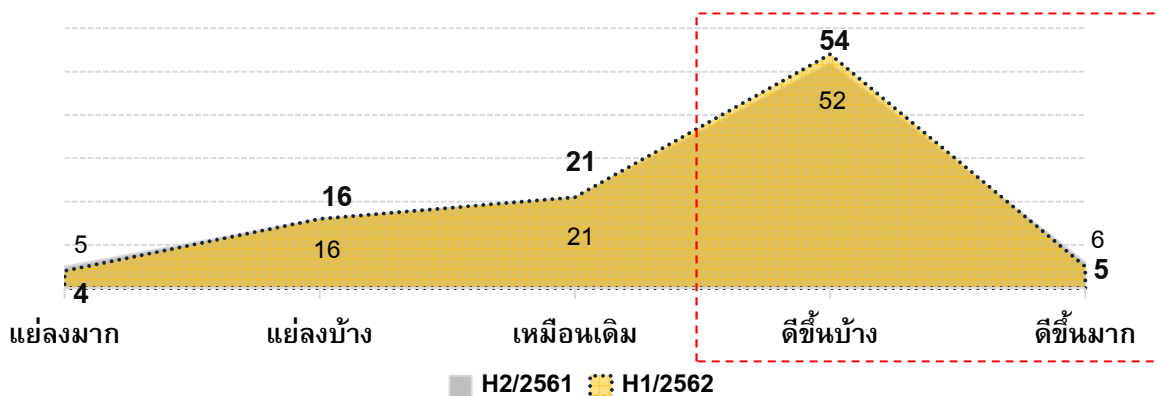
แนวโน้มการดำเนินธุรกิจ

“59% ของ CEO คาดว่าผลประกอบการในช่วงครึ่งแรกของปี 2562 จะอยู่ในทิศทางเดียวกับครึ่งหลังของปี 2561 โดย 55% ของ CEO คาดการณ์ว่ารายได้ในปี 2562 จะเติบโตมากกว่า 6%”

- 59% ของ CEO ที่ตอบแบบสอบถามคาดการณ์ว่า ผลการดำเนินงานของบริษัทในช่วง 6 เดือนแรกของปี 2562 จะอยู่ในระดับเดียวกันกับในช่วงครึ่งหลังของปี 2561 (ภาพที่ 8)
- เมื่อพิจารณารายหมวดธุรกิจ พบว่า มากกว่า 75% ของ CEO ในหมวดธุรกิจต่อไปนี้ที่คาดว่าผลประกอบการจะดีขึ้น ได้แก่ ธุรกิจการเกษตร วัสดุอุตสาหกรรมและเครื่องจักร กระดาษและวัสดุสิ่งพิมพ์ บริการรับเหมาก่อสร้าง ท่องเที่ยวและสันทนาการ ชิ้นส่วนอิเล็กทรอนิกส์ เหล็กและบรรจุภัณฑ์ ขณะที่หมวดยานยนต์และหมวดธนาคาร คาดว่าผลประกอบการจะอยู่ในระดับเดิม และ CEO ในหมวดเงินทุนและหลักทรัพย์ หมวดสื่อและสิ่งพิมพ์ หมวดอาหารและเครื่องดื่ม และหมวดปิโตรเคมีและเคมีภัณฑ์ ที่คาดว่าผลการดำเนินงานในช่วงครึ่งปีหลังจะแย่ลง

ภาพที่ 8 แนวโน้มธุรกิจในช่วง 6 เดือนหลังของปี 2561 และในช่วง 6 เดือนแรกของปี 2562

หน่วย: % ของบริษัทที่ตอบแบบสอบถาม



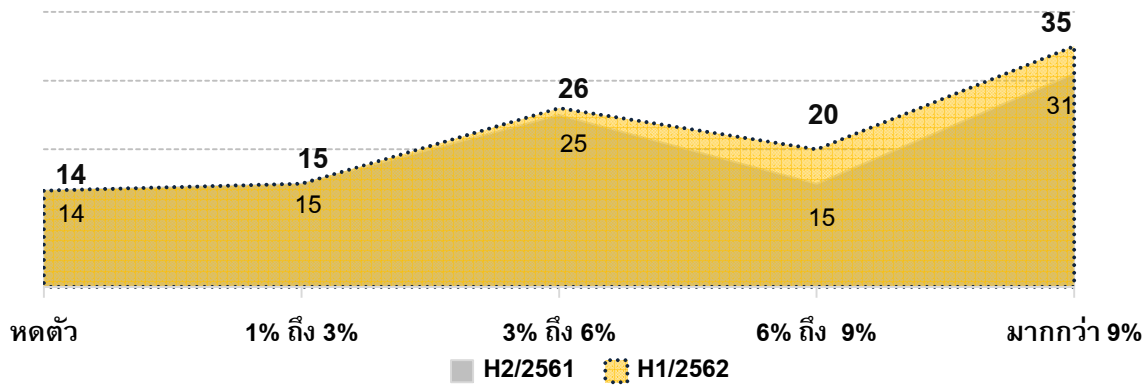
(N of H2/2021 = 117 บริษัท; N of H1/2022 = 108 บริษัท)

ที่มา: การสำรวจความคิดเห็นผู้บริหารบริษัทจดทะเบียน โดย CMRI TLCA และ TSD

- 55% ของ CEO ที่ตอบแบบสอบถาม คาดว่ารายได้จากการประกอบการในปี 2562 จะมีอัตราการเติบโตมากกว่า 6% โดย 35% ของ CEO คาดว่ารายได้ปี 2562 จะเติบโตมากกว่า 9% ซึ่งมีสัดส่วนลดลงจากครั้งก่อนที่อยู่ 31% (ภาพที่ 9) โดยส่วนใหญ่เป็นบริษัทจดทะเบียนในหมวดพลังงานและสาธารณูปโภค หมวดบริการรับเหมาก่อสร้าง หมวดการแพทย์ หมวดพัฒนาอสังหาริมทรัพย์ และหมวดเงินทุนและหลักทรัพย์

ภาพที่ 9 การคาดการณ์การเติบโตของรายได้ของบริษัทจดทะเบียน ในปี 2562

หน่วย: % ของบริษัทที่ตอบแบบสอบถาม



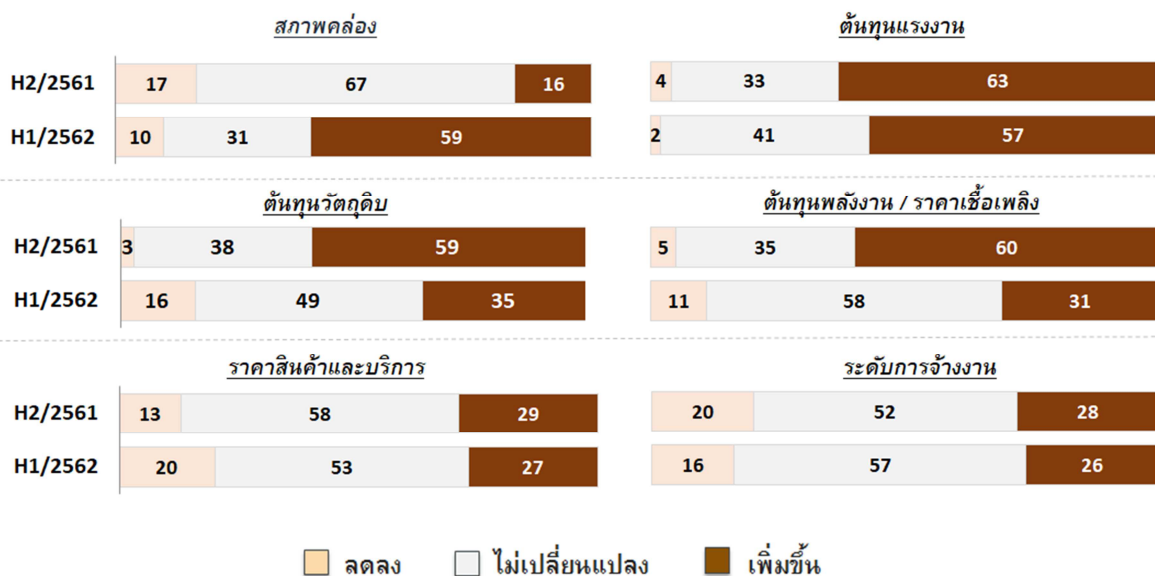
(N of H2/2561 = 117 บริษัท; N of H1/2562 = 110 บริษัท)

ที่มา: การสำรวจความคิดเห็นผู้บริหารบริษัทจดทะเบียน โดย CMRI TLCA และ TSD

- 59% ของ CEO คาดว่าใน 6 เดือนแรกของปี 2562 บริษัทจดทะเบียนจะมีสภาพคล่องเพิ่มขึ้น เช่นเดียวกับต้นทุนแรงงานยังมีแนวโน้มจะปรับตัวสูงแต่สัดส่วนลดลงจากการสำรวจครั้งก่อน ขณะที่ต้นทุนพลังงาน ระดับการจ้างงาน ระดับการจ้างงาน ราคาสินค้าและบริการ ราคาวัตถุดิบ ที่ CEO ส่วนใหญ่คาดว่าจะไม่เปลี่ยนแปลง (ภาพที่ 10)
- 57% ของ CEO คาดว่า ต้นทุนแรงงานจะปรับสูงขึ้น โดยเฉพาะบริษัทจดทะเบียนในหมวดการแพทย์ หมวดธนาคาร หมวดบริการรับเหมาก่อสร้าง หมวดพาณิชย์ เป็นต้น

ภาพที่ 10 แนวโน้มของสถานะต่างๆ ในการดำเนินธุรกิจในช่วง 6 เดือนหลังของปี 2561 และในช่วง 6 เดือนแรกของปี 2562

หน่วย: % ของบริษัทที่ตอบแบบสอบถาม



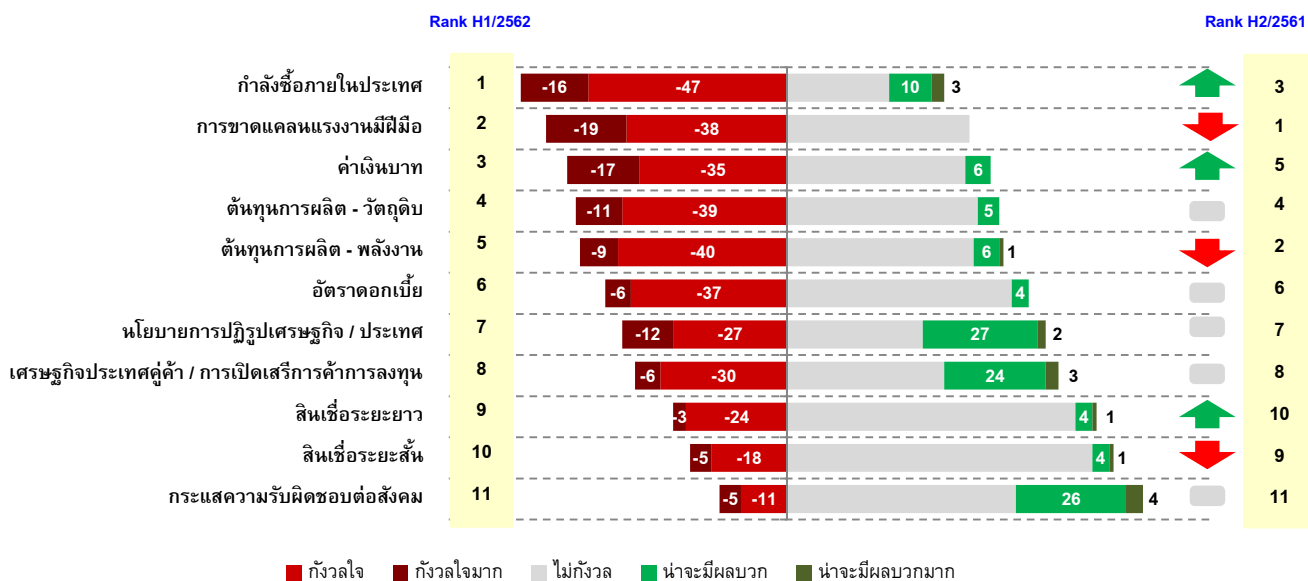
(N of H2/2561 = 116 บริษัท; N of H1/2562 = 107 บริษัท)

ที่มา: การสำรวจความคิดเห็นผู้บริหารบริษัทจดทะเบียน โดย CMRI TLCA และ TSD

- เมื่อสอบถามถึงระดับความกังวลในด้านต่าง ๆ เกี่ยวกับการทำธุรกิจ CEO มีความคิดเห็นใกล้เคียงกับการสำรวจครั้งก่อน โดย 5 อันดับแรกยังคงเดิม แต่มีการสลับอันดับ โดย CEO ส่วนใหญ่มีความกังวลใจมากที่สุดเกี่ยวกับปัจจัยพื้นฐานทั้งกำลังซื้อภายในประเทศ การขาดแคลนแรงงานมีฝีมือ ค่าเงินบาท และต้นทุนการผลิตที่เพิ่มขึ้น และในการสำรวจครั้งนี้ ความกังวลใจเกี่ยวกับกำลังซื้อภายในประเทศขยับขึ้นมาเป็นอันดับ 1 แทนการขาดแคลนแรงงานมีฝีมือที่ลดลงไปอยู่ที่อันดับ 2 ขณะที่ความกังวลใจเรื่องค่าเงินบาทขยับขึ้นมาเป็นอันดับ 3 จากอันดับ 5 ในการสำรวจครั้งก่อน ส่วนอันดับ 4 และ 5 ได้แก่ ต้นทุนการผลิตด้านวัตถุดิบ และด้านพลังงาน ตามลำดับ (ภาพที่ 11)

ภาพที่ 11 ระดับความกังวลใจต่อปัจจัยในการดำเนินธุรกิจในช่วง 6 เดือนแรกของปี 2562

หน่วย: % ของบริษัทที่ตอบแบบสอบถาม



(N of H2/2561 = 119 บริษัท; N of H1/2562 = 110 บริษัท)

ที่มา: การสำรวจความคิดเห็นผู้บริหารบริษัทจดทะเบียน โดย CMRI TLCA และ TSD

- นอกจากนี้ CEO ได้ให้ความคิดเห็นเกี่ยวกับการรับมือความไม่แน่นอนของเศรษฐกิจไทยและเศรษฐกิจโลกเพิ่มเติม ดังนี้
 - รูปแบบการดำเนินธุรกิจ (Business Model)
 - เปลี่ยนรูปแบบการดำเนินธุรกิจให้รองรับเศรษฐกิจดิจิทัล
 - ปรับโครงสร้างองค์กร เพื่อรองรับการแข่งขัน
 - ร่วมมือกับพันธมิตร เพื่อเปิดมิติใหม่ของการทำธุรกิจให้สอดคล้องกับพฤติกรรมผู้บริโภคในยุคดิจิทัล
 - ใช้ระบบอัตโนมัติในการทำงาน เพื่อเพิ่มประสิทธิภาพการผลิต
 - การเงิน:
 - ควบคุมค่าใช้จ่าย
 - แผนการตลาดใหม่ (New marketing plan) จากการศึกษาพฤติกรรมลูกค้าจาก Big Data
 - Product: สร้างมูลค่าเพิ่มให้สินค้าและบริการเพื่อให้สามารถตอบสนองความ

- ต้องการของลูกค้ายุคดิจิทัล
- Place: เปิดตลาดใหม่ขยายฐานลูกค้าทั้งในและต่างประเทศ และการพัฒนาความสัมพันธ์กับกลุ่มลูกค้าเดิม
- Promotion: วางแผนการตลาดที่หลากหลายตามกลุ่มผู้บริโภค
- การพัฒนาเพื่อการเติบโตอย่างยั่งยืน
 - กำหนดนโยบายการต่อต้านทุจริตและคอร์รัปชัน
 - ส่งเสริมธรรมาภิบาล
 - กำหนดนโยบายรองรับกระแสรักษ์โลก และการส่งเสริมการใช้พลังงานทดแทน
- การพัฒนาบุคลากร (Human Resource Development)
 - พัฒนาพนักงานให้สามารถรองรับงานตามยุคที่เปลี่ยนไป

แนวโน้มการลงทุน

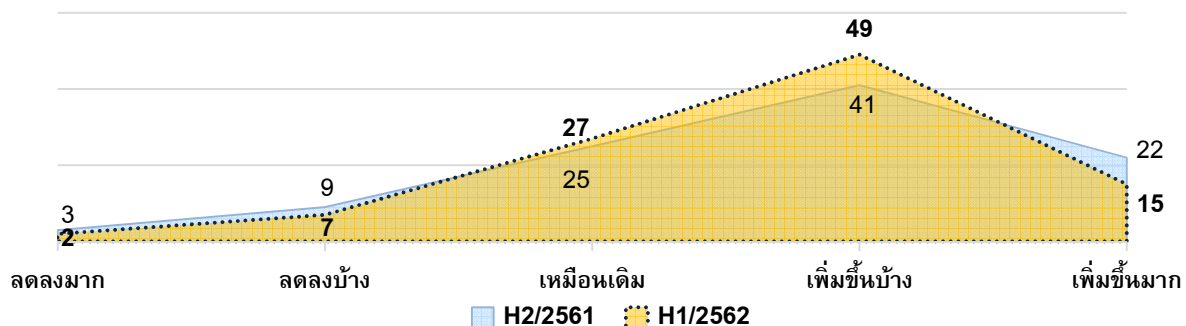
“64% ของ CEO คาดว่าแนวโน้มการลงทุนในช่วง 12 เดือนข้างหน้าเพิ่มขึ้น โดยในช่วง 6 เดือนแรกของปี 2562 โดย 58% ของบริษัทจดทะเบียนมีแนวโน้มขยายการลงทุนในต่างจังหวัด ขณะที่ 48% วางแผนขยายการลงทุนในต่างประเทศ ซึ่งแหล่งทุน 3 แหล่งหลักยังคงเหมือนการสำรวจครั้งก่อน คือ กำไรสะสม สินเชื่อจากธนาคารพาณิชย์ และการออกหุ้นกู้ภายในประเทศ”

“แนวโน้มการลงทุนในต่างประเทศใน 12 เดือนข้างหน้า CEO คาดว่าจะมีการขยายการลงทุนในต่างประเทศแต่มีสัดส่วนลดลงจากการสำรวจครั้งก่อน ซึ่งประเทศเป้าหมายหลักยังคงเป็นประเทศเพื่อนบ้านในกลุ่มอาเซียน โดยเฉพาะกลุ่ม CLMV”

- 64% ของ CEO ทั้งหมดที่ตอบแบบสอบถามคาดว่าแนวโน้มการลงทุนใน 12 เดือนข้างหน้าเพิ่มขึ้น ซึ่งมีสัดส่วนเพิ่มขึ้นจากการสำรวจครั้งก่อนที่อยู่ 63% (ภาพที่ 12)
- บริษัทจดทะเบียนที่อยู่ในหมวดธนาคาร หมวดพาณิชย์ หมวดธุรกิจการเกษตร หมวดพลังงานและสาธารณูปโภค หมวดปิโตรเคมีและเคมีภัณฑ์ หมวดบริการรับเหมาก่อสร้าง หมวดของใช้ในครัวเรือนและสำนักงาน หมวดวัสดุอุตสาหกรรมและเครื่องจักร หมวดท่องเที่ยวและสันทนาการ และบริษัทจดทะเบียนในตลาดหลักทรัพย์เอ็ม เอ ไอ ที่อยู่ในกลุ่มธุรกิจการเงิน กลุ่มอสังหาริมทรัพย์และสิ่งก่อสร้าง และกลุ่มเทคโนโลยี คาดว่าจะขยายการลงทุนในช่วง 12 เดือนข้างหน้า

ภาพที่ 12 การคาดการณ์แนวโน้มการลงทุนในช่วง 12 เดือนข้างหน้า

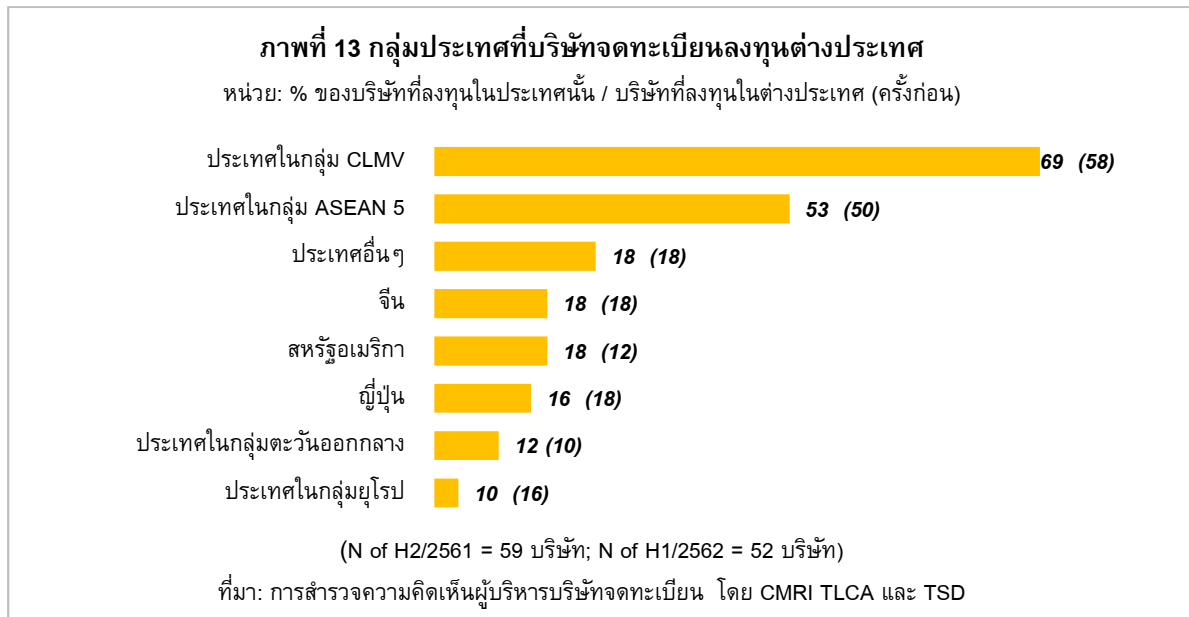
หน่วย: % ของบริษัทที่ตอบแบบสอบถาม



(N of H2/2561 = 119 บริษัท; N of H1/2562 = 110 บริษัท)

ที่มา: การสำรวจความคิดเห็นผู้บริหารบริษัทจดทะเบียน โดย CMRI TLCA และ TSD

- ด้านการลงทุนต่างประเทศของบริษัทจดทะเบียน พบว่า
 - 48% ของ CEO ทั้งหมดที่ตอบแบบสอบถาม หรือจำนวน 52 บริษัทที่มีการลงทุนในต่างประเทศ โดยส่วนใหญ่มีมูลค่าการลงทุนในต่างประเทศน้อยกว่า 25% ของเงินลงทุนรวม ซึ่งส่วนใหญ่ลงทุนในกลุ่ม CLMV และกลุ่ม ASEAN 5 (ภาพที่ 13)
 - 48% ของ CEO ทั้งหมดที่ตอบแบบสอบถามที่ลงทุนต่างประเทศ คาดว่าในช่วง 12 เดือนข้างหน้า จะลงทุนในต่างประเทศเพิ่มขึ้น โดยเป้าหมายหลักในการลงทุนคือ ประเทศในกลุ่ม ASEAN ทั้งกลุ่ม CLMV และกลุ่ม ASEAN 5

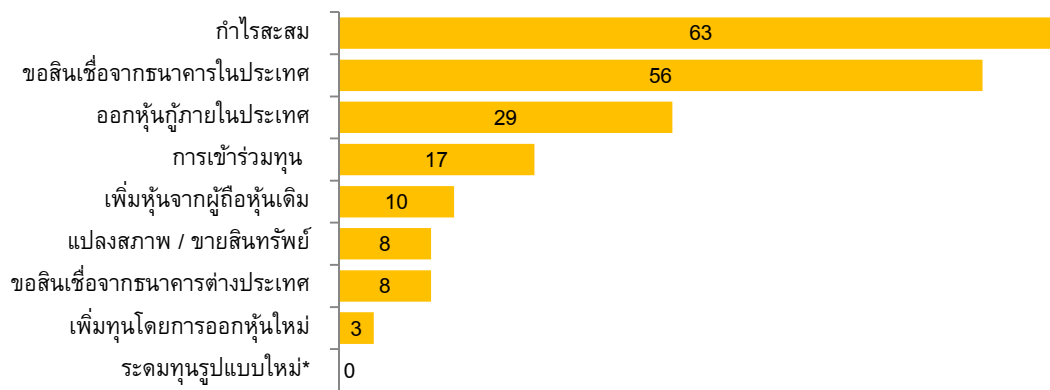


แหล่งเงินทุนที่สำคัญของธุรกิจ 3 อันดับแรก ในปี 2562 ยังเหมือนกับการสำรวจครั้งก่อน ได้แก่ กำไรสะสม สินเชื่อจากธนาคารพาณิชย์ และการออกหุ้นกู้ภายในประเทศ (ภาพที่ 14)

- 63% ของบริษัทจดทะเบียนทั้งหมด ใช้กำไรสะสมในการขยายการลงทุน
- รองลงมา คือ 56% ของบริษัทจดทะเบียนทั้งหมด จัดหาเงินทุนโดยการขอสินเชื่อจากธนาคารพาณิชย์ภายในประเทศ
- 29% ของบริษัทจดทะเบียนทั้งหมด ระดมทุนผ่านการออกหุ้นกู้ ส่วนใหญ่จะเป็นบริษัทจดทะเบียนในหมวดพลังงานและสาธารณูปโภค หมวดพัฒนาอสังหาริมทรัพย์ หมวดธนาคาร หมวดเงินทุนและหลักทรัพย์ เป็นต้น
- 17% ระดมทุนผ่านการควบรวมกิจการและการร่วมทุน
- 10% ระดมทุนในตลาดรองโดยการออกหุ้นเพิ่มทุนให้แก่นักลงทุนในตลาด
- 8% หาเงินทุนจากการขายสินทรัพย์หรือแปลงสภาพสินทรัพย์ หรือ การขอสินเชื่อจากธนาคารต่างประเทศ และมีการออกหุ้นเพิ่มทุนเพียง 3%

ภาพที่ 14 แผนระดมทุนของบริษัทจดทะเบียน ในปี 2562

หน่วย: % ของบริษัทจดทะเบียนที่ตอบแบบสอบถาม



(N of H1/2562 = 108 บริษัท)

ที่มา: การสำรวจความคิดเห็นผู้บริหารบริษัทจดทะเบียน โดย CMRI TLCA และ TSD

* SME Finance, Nano finance, Crowdfunding, Peer to Peer

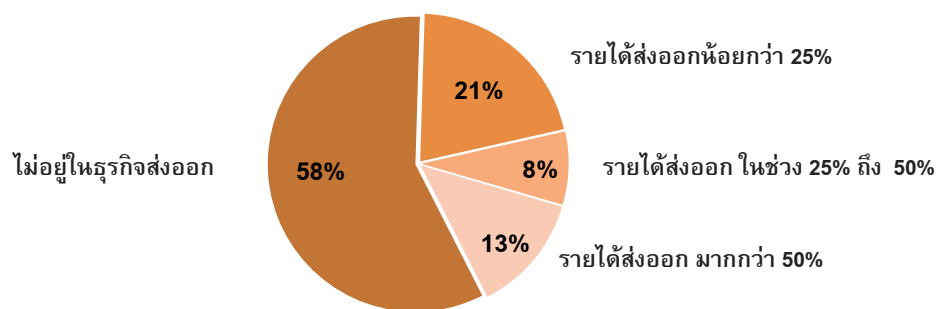
การส่งออกและแนวโน้มการส่งออก

“CEO คาดการณ์ว่าในช่วง 6 เดือนแรกของปี 2562 ทิศทางการส่งออกจะปรับตัวดีขึ้น ต่อเนื่องจากช่วง 6 เดือนหลังของปี 2561”

- 42% ของ CEO ทั้งหมดที่ตอบแบบสอบถาม หรือ 47 บริษัทเป็นบริษัทที่มีรายได้จากการส่งออก (ภาพที่ 15) โดยมี 15 บริษัท หรือ 32% ของบริษัทที่ตอบแบบสอบถามทั้งหมด (32% ของบริษัทที่อยู่ในธุรกิจส่งออก) ที่มีรายได้จากการส่งออกมากกว่า 50% ของรายได้รวม ซึ่งเป็นบริษัทจดทะเบียนหมวดแพชั่น หมวดพลังงานและสาธารณูปโภค หมวดบรรจุภัณฑ์อาหารและเครื่องดื่ม และบริษัทจดทะเบียนในตลาดหลักทรัพย์เอ็ม เอ ไอ ที่อยู่ในกลุ่มอสังหาริมทรัพย์และสิ่งก่อสร้าง กลุ่มสินค้าอุตสาหกรรม และกลุ่มบริการ

ภาพที่ 15 รายได้จากการส่งออกต่อรายได้รวมของบริษัทจดทะเบียน

หน่วย: % ของบริษัทที่ตอบแบบสอบถาม



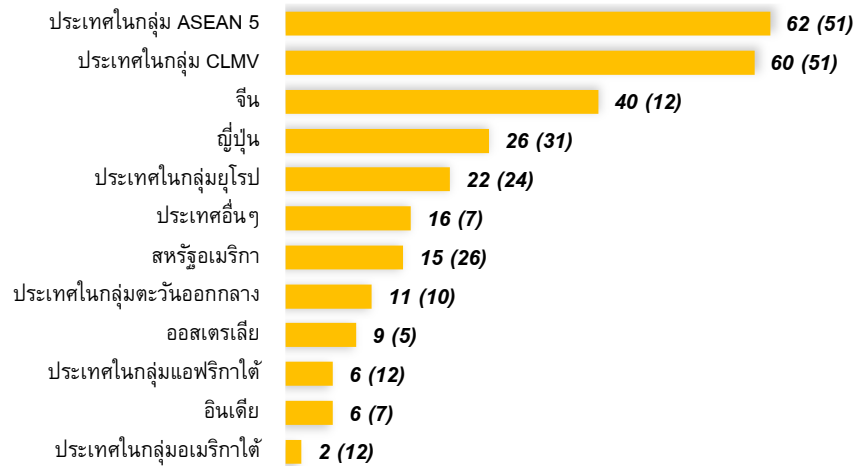
(N of H1/2562 = 111 บริษัท)

ที่มา: การสำรวจความคิดเห็นผู้บริหารบริษัทจดทะเบียน โดย CMRI TLCA และ TSD

- ตลาดส่งออกที่สำคัญยังคงเป็นตลาดในประเทศกลุ่มอาเซียน และตลาดนอกกลุ่มอาเซียน ทั้งประเทศในกลุ่มยุโรป จีน ญี่ปุ่น สหรัฐอเมริกา ประเทศในกลุ่มอเมริกาใต้ แอฟริกาใต้ ตะวันออกกลาง อินเดีย และออสเตรเลีย เป็นต้น (ภาพที่ 16)

ภาพที่ 16 ตลาดส่งออก 3 อันดับแรกของบริษัทจดทะเบียนที่ทำธุรกิจส่งออก

หน่วย: % ความถี่ของการตอบแบบสอบถามต่อบริษัทที่อยู่ในธุรกิจส่งออกทั้งหมด (ครั้งก่อน)



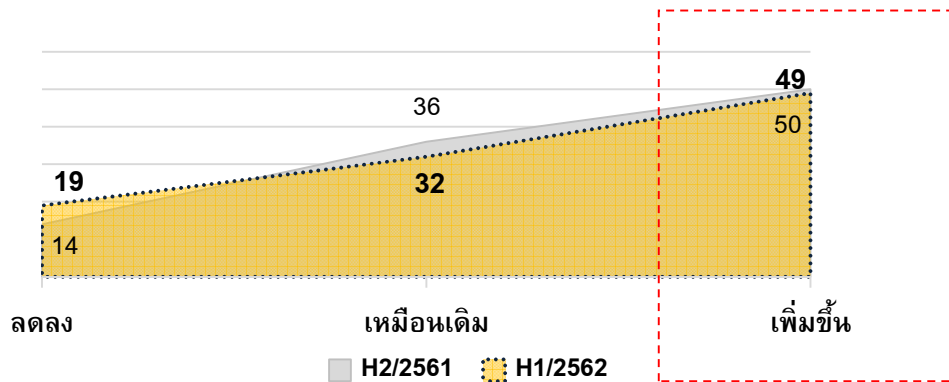
(N of H2/2561 = 50 บริษัท; N of H1/2562 = 47 บริษัท)

ที่มา: การสำรวจความคิดเห็นผู้บริหารบริษัทจดทะเบียน โดย CMRI TLCA และ TSD

- 50% ของ CEO คาดการณ์ว่า ทิศทางการส่งออกในช่วง 6 เดือนแรกของปี 2562 จะขึ้นต่อเนื่องจากช่วง 6 เดือนหลังของปี 2561 (ภาพที่ 17) โดยเฉพาะบริษัทจดทะเบียน โดยเฉพาะในหมวดชิ้นส่วนอิเล็กทรอนิกส์ หมวดธุรกิจการเกษตร หมวดยานยนต์ หมวดวัสดุก่อสร้าง และหมวดของใช้ในครัวเรือน

ภาพที่ 17 การคาดการณ์แนวโน้มการส่งออกในช่วง 6 เดือนหลังของปี 2561 และในช่วง 6 เดือนแรกของปี 2562

หน่วย: % ของบริษัทที่อยู่ในธุรกิจส่งออก



(N of H2/2561 = 50 บริษัท; N of H1/2562 = 47 บริษัท)

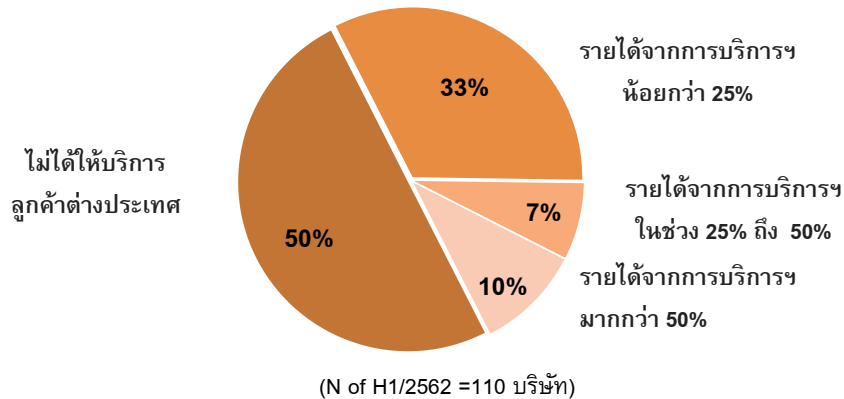
ที่มา: การสำรวจความคิดเห็นผู้บริหารบริษัทจดทะเบียน โดย CMRI TLCA และ TSD

การให้บริการลูกค้าต่างประเทศ

- 50% ของบริษัทจดทะเบียนที่ตอบแบบสอบถาม หรือจำนวน 55 บริษัท มีรายได้จากการให้บริการลูกค้าต่างประเทศ โดย 11 บริษัท (10% ของจำนวนบริษัทที่ตอบแบบสอบถามทั้งหมด) ที่มีรายได้จากการให้บริการลูกค้าต่างประเทศมากกว่า 50% ของรายได้รวม (ภาพที่ 18) ซึ่งเป็นบริษัทจดทะเบียนในหมวดขนส่งและโลจิสติกส์ หมวดอาหารและเครื่องดื่ม และบริษัทจดทะเบียนในตลาดหลักทรัพย์เอ็ม เอ ไอ (กลุ่มสินค้าอุตสาหกรรม และกลุ่มบริการ) เป็นต้น

ภาพที่ 18 รายได้จากการให้บริการลูกค้าต่างประเทศต่อรายได้รวมของบริษัทจดทะเบียน

หน่วย: % ของบริษัทที่ตอบแบบสอบถาม

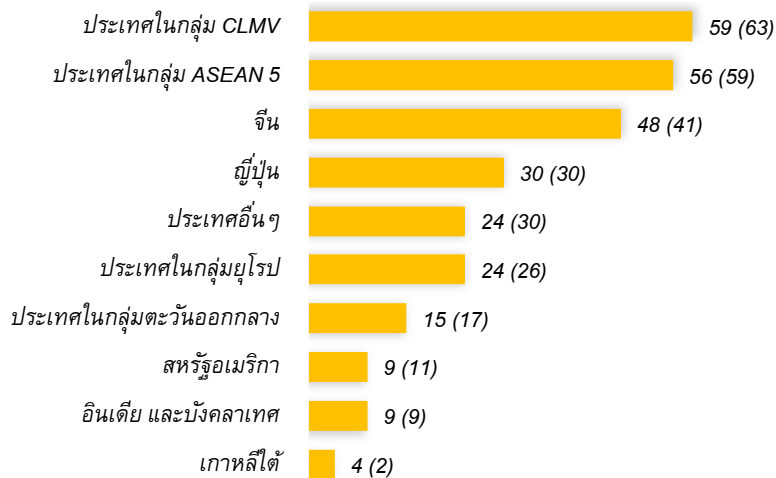


ที่มา: การสำรวจความคิดเห็นผู้บริหารบริษัทจดทะเบียน โดย CMRI TLCA และ TSD

- กลุ่มลูกค้าต่างประเทศที่สำคัญที่บริษัทจดทะเบียนให้บริการ ได้แก่ ลูกค้าจากประเทศในกลุ่มอาเซียน จีน ญี่ปุ่น ประเทศในกลุ่มยุโรป ประเทศในกลุ่มตะวันออกกลาง สหรัฐอเมริกา ประเทศในกลุ่มเอเชียใต้ และเกาหลีใต้ เป็นต้น (ภาพที่ 19)

ภาพที่ 19 กลุ่มลูกค้าต่างประเทศที่บริษัทจดทะเบียนให้บริการ

หน่วย: % ของการตอบแบบสอบถามต่อบริษัทที่ให้บริการลูกค้าต่างประเทศ (ครั้งก่อน)



(N of H2/2561 = 54 บริษัท; N of H1/2562 = 55 บริษัท)

ที่มา: การสำรวจความคิดเห็นผู้บริหารบริษัทจดทะเบียน โดย CMRI TLCA และ TSD

ประเด็นคำถามพิเศษ

- CEO ส่วนใหญ่คาดว่ามาตรการกีดกันทางการค้าของสหรัฐอเมริกาต่อประเทศคู่ค้า ตลอดจนแนวโน้มปรับเพิ่มอัตราดอกเบี้ยนโยบายของธนาคารกลางสหรัฐอเมริกา จะส่งผลกระทบต่อเศรษฐกิจโลกและเศรษฐกิจไทยอย่างชัดเจน และสถานการณ์ราคาน้ำมันจะส่งผลกระทบต่อเศรษฐกิจไทยและตลาดทุนไทย ขณะที่คาดการณ์ว่าการที่สหภาพยุโรป

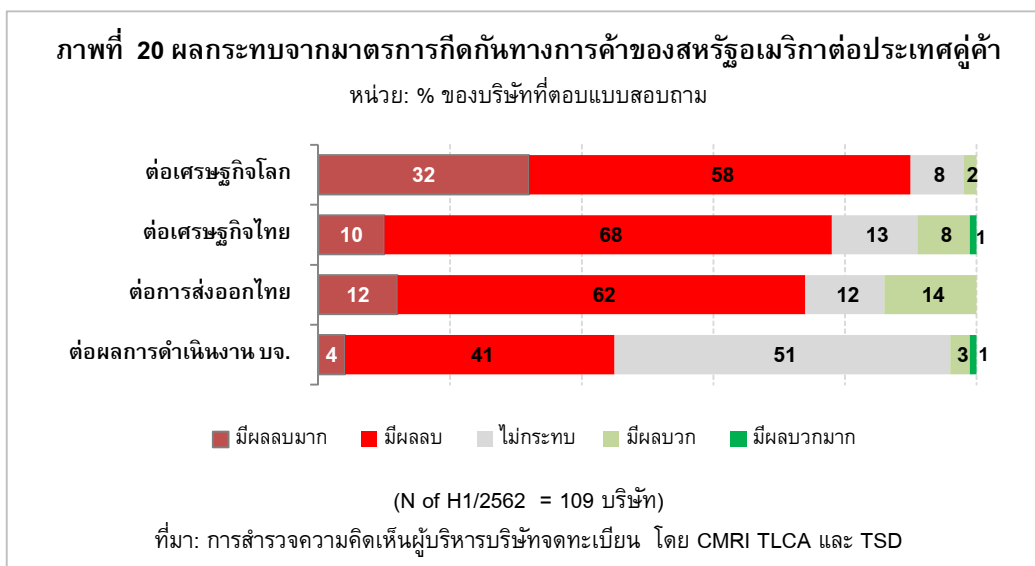
(อียู) ประกาศปลดใบเหลืองการทำประมงที่ผิดกฎหมายและไร้ระเบียบ หลังจากให้ใบเหลืองไทยตั้งแต่ปี 2558 จะส่งผลบวกต่อเศรษฐกิจไทยและตลาดทุน

- ด้านปัจจัยภายในประเทศ โดยเฉพาะความคืบหน้าของ 5 โครงการโครงสร้างพื้นฐาน ภายใต้เขตพัฒนาพิเศษภาคตะวันออก หรือ “อีอีซี” อาทิ โครงการรถไฟความเร็วสูง เชื่อม 3 สนามบิน, โครงการศูนย์ซ่อมอากาศยานอู่ตะเภา, โครงการท่าเรือแหลมฉบัง ระยะที่ 3 เป็นต้น CEO มีมุมมองว่าจะส่งผลบวกต่อเศรษฐกิจไทย กำลังซื้อภายในประเทศ และการดำเนินงานของบริษัทจดทะเบียน

ขณะที่สถานการณ์การเลือกตั้งภายในประเทศ CEO มีมุมมองว่าเป็นทั้งปัจจัยบวกและปัจจัยลบต่อเศรษฐกิจประเทศ

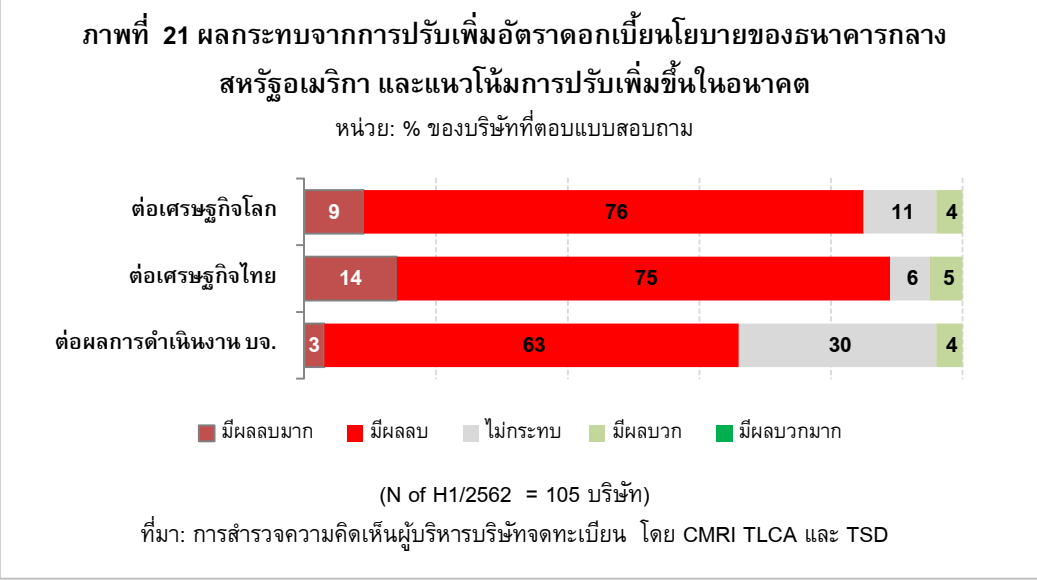
ทั้งนี้ CEO ได้แสดงมุมมองในแต่ละประเด็นที่มีผลกระทบ ดังต่อไปนี้

- ประเด็นเรื่องมาตรการกีดกันทางการค้าของสหรัฐอเมริกา ธนาคารโลกคาดว่า มาตรการกีดกันทางการค้าของสหรัฐอเมริกาต่อประเทศคู่ค้า โดยเฉพาะประเทศจีนที่ยังไม่มีข้อสรุปชัดเจนจะส่งผลกระทบต่อการเติบโตของเศรษฐกิจโลก



- CEO ส่วนใหญ่มีความคิดเห็นในทิศทางเดียวกับธนาคารโลก โดยคาดการณ์ว่า มาตรการกีดกันทางการค้าของสหรัฐอเมริกาต่อประเทศคู่ค้าจะส่งผลกระทบต่อเศรษฐกิจโลก เศรษฐกิจไทย และการส่งออกของไทย และส่งผลกระทบต่อระดับธุรกิจน้อยกว่าระดับเศรษฐกิจ (ภาพที่ 20)
 - 90% ของ CEO ที่ตอบแบบสอบถาม คาดว่ามาตรการกีดกันทางการค้าของสหรัฐอเมริกาต่อประเทศคู่ค้าจะส่งผลกระทบต่อเศรษฐกิจโลก และ 78% คาดว่า จะส่งผลกระทบต่อเศรษฐกิจไทย
 - 74% คาดว่าจะส่งผลกระทบต่อส่งออกของไทย โดยเฉพาะบริษัทจดทะเบียนในหมวดชิ้นส่วนอิเล็กทรอนิกส์ หมวดธุรกิจการเกษตร หมวดการแพทย์ หมวดปิโตรเคมีและเคมีภัณฑ์ หมวดพลังงานและสาธารณูปโภค และบริษัทจดทะเบียนในตลาดหลักทรัพย์เอ็ม เอ ไอ ขณะที่บริษัทจดทะเบียนเกือบครึ่งในหมวดยานยนต์ หมวดวัสดุก่อสร้าง และหมวดกระดาษและวัสดุการพิมพ์ คาดว่ามาตรการกีดกันทางการค้าของสหรัฐอเมริกาต่อประเทศคู่ค้าจะส่งผลบวกต่อการส่งออกไทย

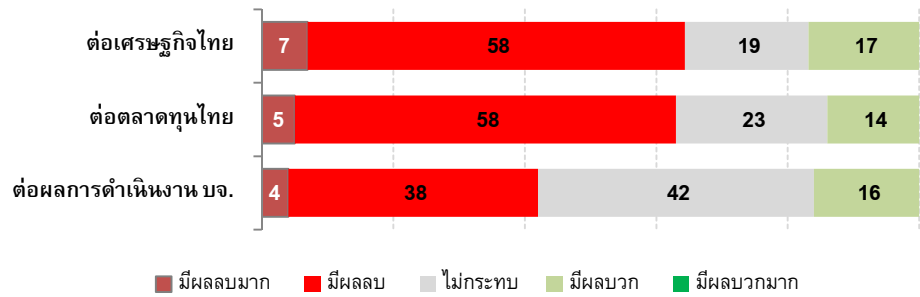
- อย่างไรก็ดี 51% คาดว่ามาตรการกีดกันทางการค้าของสหรัฐอเมริกาต่อประเทศคู่ค้าจะไม่ส่งผลกระทบต่อธุรกิจ ขณะที่ 45% คาดว่าจะได้รับกระทบเชิงลบต่อธุรกิจ โดยบริษัทจดทะเบียนในหมวดชิ้นส่วนอิเล็กทรอนิกส์ หมวดวัสดุอุตสาหกรรม และเครื่องจักร หมวดธนาคาร หมวดปิโตรเคมีและเคมีภัณฑ์ หมวดเหล็ก หมวดบรรจุภัณฑ์ ในขณะที่ 4% คาดว่าจะส่งผลบวกต่อธุรกิจสำหรับบางบริษัทที่อยู่ในหมวดบรรจุภัณฑ์และสาธารณูปโภค และบริษัทจดทะเบียนในตลาดหลักทรัพย์เอ็ม เอ ไอ
- อีกประเด็นหนึ่งที่ CEO คาดว่า จะผลกระทบต่อเศรษฐกิจโลกและเศรษฐกิจไทย คือ นโยบายของธนาคารกลางของประเทศสหรัฐอเมริกาที่ปรับขึ้นอัตราดอกเบี้ยนโยบาย โดยตั้งแต่เดือนธันวาคม 2560 ถึงธันวาคม 2561 ธนาคารกลางสหรัฐฯ ปรับเพิ่มอัตราดอกเบี้ยนโยบายทั้งหมด 9 ครั้ง และจากการประชุมครั้งล่าสุดในเดือนมีนาคม 2562 ธนาคารสหรัฐมีมติเป็นเอกฉันท์ให้คงอัตราดอกเบี้ยนโยบาย ณ ระดับ 2.25% - 2.50%



- CEO ส่วนใหญ่คาดว่า การที่ธนาคารกลางสหรัฐอเมริกามีแนวโน้มปรับเพิ่มอัตราดอกเบี้ยนโยบายส่งผลกระทบต่อเศรษฐกิจโลก เศรษฐกิจไทย และต่อธุรกิจ (ภาพที่ 21)
 - 85% ของ CEO คาดว่า การที่ธนาคารกลางสหรัฐอเมริกามีแนวโน้มปรับเพิ่มอัตราดอกเบี้ยนโยบายส่งผลกระทบต่อเศรษฐกิจโลก
 - 89% ของ CEO จะส่งผลกระทบต่อเศรษฐกิจไทย โดยเป็น CEO ส่วนใหญ่ในทุกหมวดธุรกิจมีมุมมองเดียวกัน ขณะที่ 11% คาดว่าไม่มีส่งผลกระทบหรือมีผลบวกต่อเศรษฐกิจไทย
 - ขณะที่ 66% ของ CEO จะส่งผลกระทบต่อธุรกิจ ขณะที่ 30% คาดว่าไม่มีผลกระทบต่อเศรษฐกิจไทย
- ความผันผวนของราคาน้ำมันเป็นอีกปัจจัยหนึ่งที่ส่งผลกระทบต่อผลการดำเนินงานของบริษัทจดทะเบียนในช่วงปี 2561 ที่ผ่านมา โดยเฉพาะบริษัทจดทะเบียนในหมวดปิโตรเคมีและเคมีภัณฑ์ และความผันผวนของราคาน้ำมันภายในปี 2562 ท่ามกลางการกดดันของสหรัฐ กำลังการผลิตโลก และการฟื้นตัวของเศรษฐกิจโลก อาจส่งผลกระทบต่อเศรษฐกิจไทย ตลาดทุนไทย และการดำเนินงานของบริษัทจดทะเบียน

ภาพที่ 22 สถานการณ์ราคาน้ำมันภายในปี 2562 ท่ามกลางการกดดันของสหรัฐ กำลังการผลิตโลก และการฟื้นตัวของเศรษฐกิจโลก

หน่วย: % ของบริษัทที่ตอบแบบสอบถาม



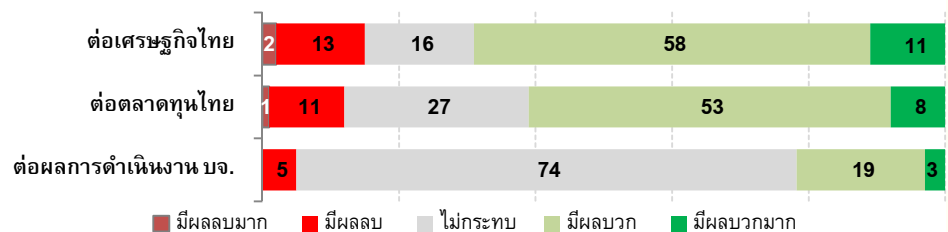
(N of H1/2562 = 107 บริษัท)

ที่มา: การสำรวจความคิดเห็นผู้บริหารบริษัทจดทะเบียน โดย CMRI TLCA และ TSD

- CEO ส่วนใหญ่คาดว่าราคาน้ำมันภายในปี 2562 ท่ามกลางการกดดันของสหรัฐ กำลังการผลิตโลก และการฟื้นตัวของเศรษฐกิจโลก จะส่งผลลบต่อเศรษฐกิจไทย และตลาดทุนไทย ขณะที่ส่งผลกระทบต่อการทำงานของธุรกิจในสัดส่วนที่น้อยกว่า (ภาพที่ 22)
 - 65% และ 63% ของ CEO คาดว่าราคาน้ำมันจะส่งผลลบต่อเศรษฐกิจไทยและตลาดทุนไทยตามลำดับ โดยเฉพาะบริษัทจดทะเบียนในหมวดพาณิชย์ หมวดยานยนต์ หมวดการท่องเที่ยวและสันทนาการ หมวดชิ้นส่วนอิเล็กทรอนิกส์ และหมวดวัสดุอุตสาหกรรมและเครื่องจักร
 - 42% ของ CEO คาดว่าราคาน้ำมันจะส่งผลลบต่อธุรกิจ ได้แก่ บริษัทจดทะเบียนในหมวดปิโตรเคมีและเคมีภัณฑ์ หมวดเหล็ก และหมวดชิ้นส่วนอิเล็กทรอนิกส์ ขณะที่อีก 42% คาดว่าไม่ได้รับผลกระทบ และอีก 16% คาดว่าราคาน้ำมันจะส่งผลบวกต่อธุรกิจ อาทิ หมวดพลังงานและสาธารณูปโภค และหมวดขนส่งและโลจิสติกส์
- จากการที่ประเทศไทยถูกสหภาพยุโรป (อียู) ให้ใบเหลืองการทำประมงที่ผิดกฎหมายและไร้ระเบียบตั้งแต่ปี 2558 และในเดือนมกราคม 2562 ประกาศปลดใบเหลือง (ไอยูยู) ซึ่งจะช่วยให้ประมงชายฝั่งมีรายได้เพิ่มมากขึ้น

ภาพที่ 23 ผลกระทบจากการที่สหภาพยุโรป (อียู) ประกาศปลดใบเหลืองการทำประมงที่ผิดกฎหมายและไร้ระเบียบ หลังจากให้ใบเหลืองไทยตั้งแต่ปี 2558

หน่วย: % ของบริษัทที่ตอบแบบสอบถาม



(N of H1/2562 = 107 บริษัท)

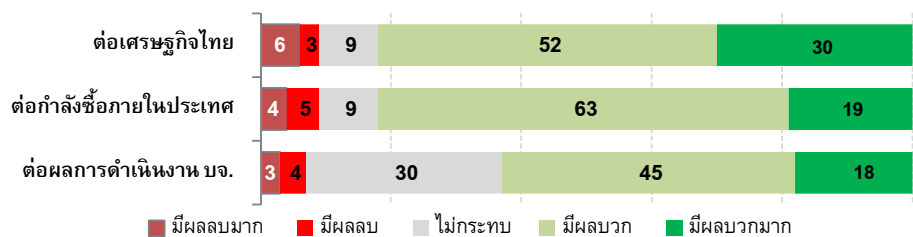
ที่มา: การสำรวจความคิดเห็นผู้บริหารบริษัทจดทะเบียน โดย CMRI TLCA และ TSD

- CEO ส่วนใหญ่คาดว่า การที่สหภาพยุโรป (อียู) ประกาศปลดใบเหลืองการทำประมงที่ผิดกฎหมายและไร้ระเบียบจะส่งผลกระทบต่อเศรษฐกิจไทยและตลาดทุนไทย แต่ไม่ส่งผลต่อการดำเนินงานของบริษัท (ภาพที่ 23)
 - 69% ของ CEO คาดว่าการปลดใบเหลืองจะส่งผลกระทบต่อเศรษฐกิจไทย และ 61% คาดว่าจะส่งผลกระทบต่อตลาดทุนไทย แต่ 74% คาดว่าไม่ส่งผลต่อการดำเนินงานของบริษัท

- จากแนวคิดสู่การพัฒนาภายใต้เขตพัฒนาพิเศษภาคตะวันออก หรือ “อีอีซี” ที่เป็นที่คาดการณ์ว่า อีอีซี จะเป็นกลไกใหม่ในการขับเคลื่อนเศรษฐกิจ ปัจจุบันเริ่มเห็นความคืบหน้าอย่างเป็นรูปธรรม โดยเฉพาะโครงการการพัฒนาโครงสร้างพื้นฐานของประเทศ ทั้งโครงการรถไฟความเร็วสูง ศูนย์ซ่อมอากาศยานอู่ตะเภา หรือ ท่าเรือแหลมฉบัง ซึ่งเมื่อสอบถามความเห็นของ CEO พบว่า

ภาพที่ 24 ความคืบหน้าของ 5 โครงการโครงสร้างพื้นฐานภายใต้เขตพัฒนาพิเศษภาคตะวันออก หรือ “อีอีซี” อาทิ โครงการรถไฟความเร็วสูงเชื่อม 3 สนามบิน, โครงการศูนย์ซ่อมอากาศยานอู่ตะเภา, โครงการท่าเรือแหลมฉบัง ระยะที่ 3 เป็นต้น

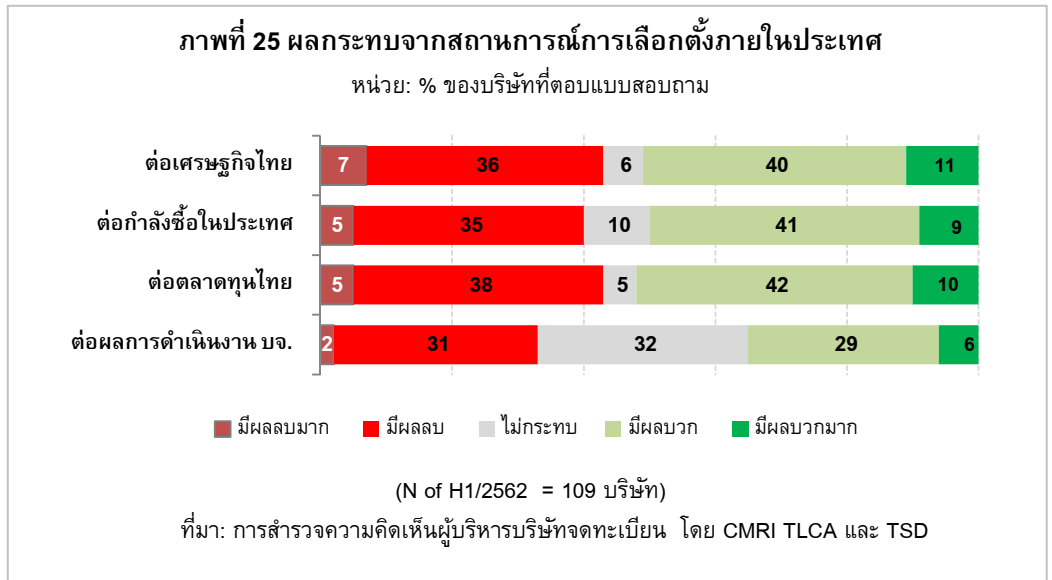
หน่วย: % ของบริษัทที่ตอบแบบสอบถาม



(N of H1/2562 = 107 บริษัท)

ที่มา: การสำรวจความคิดเห็นผู้บริหารบริษัทจดทะเบียน โดย CMRI TLCA และ TSD

- CEO ส่วนใหญ่มีความคิดเห็นชัดเจนเป็นไปในทิศทางเดียวกันว่า ความคืบหน้าของ 5 โครงการโครงสร้างพื้นฐานภายใต้เขตพัฒนาพิเศษภาคตะวันออก หรือ “อีอีซี” จะส่งผลกระทบต่อเศรษฐกิจไทย กำลังซื้อภายในประเทศ และธุรกิจของบริษัทจดทะเบียน (ภาพที่ 24)
 - 82% ของ CEO คาดว่า ความคืบหน้าของ 5 โครงการโครงสร้างพื้นฐานภายใต้เขตพัฒนาพิเศษภาคตะวันออก หรือ “อีอีซี” จะส่งผลกระทบต่อเศรษฐกิจไทย เท่ากับจำนวน CEO ที่คาดว่าความคืบหน้าของโครงการโครงสร้างพื้นฐานจะส่งผลกระทบต่อกำลังซื้อภายในประเทศ
 - 63% ของ CEO คาดว่า ความคืบหน้าของโครงสร้างพื้นฐานจะส่งผลกระทบต่อธุรกิจ โดยเฉพาะหมวดเหล็ก หมวดบริการรับเหมาก่อสร้าง หมวดขนส่งและโลจิสติกส์ และหมวดพลังงานและสาธารณูปโภค



- จากความไม่แน่นอนของการกำหนดวันเลือกตั้งสมาชิกสภาผู้แทนราษฎรในช่วงปลายปี 2561 สู่การเลือกตั้ง เมื่อวันที่ 24 มีนาคม 2562 ที่ผ่านมา ในการสำรวจครั้งนี้ คาบเกี่ยวในช่วงเวลาดังกล่าว จึงได้มีการสอบถามความเห็นของ CEO เพื่อทราบผลกระทบจากสถานการณ์การเลือกตั้งต่อเศรษฐกิจ กำลังซื้อในประเทศ ตลาดทุนไทย และธุรกิจของบริษัทจดทะเบียน
 - CEO มีความคิดเห็นแตกต่างกันอย่างชัดเจน โดยมองบวกและลบใกล้เคียงกัน สำหรับผลกระทบต่อเศรษฐกิจไทย กำลังซื้อภายในประเทศ และตลาดทุนไทย ซึ่งสอดคล้องกับการประเมินสถานการณ์การเมืองในประเทศที่ CEO มองว่าเป็นทั้งปัจจัยสนับสนุนและปัจจัยเสี่ยงต่อการเติบโตของเศรษฐกิจไทยตามที่ได้กล่าวมาแล้วในช่วงต้นของรายงาน (ภาพที่ 25)
 - ขณะที่เมื่อพิจารณาผลกระทบของสถานการณ์เลือกตั้งต่อธุรกิจ พบว่า มีความแตกต่างจากผลกระทบต่อ 3 ด้านข้างต้น โดย CEO แบ่งออกเป็น 3 ส่วนใกล้เคียงกัน โดยมองว่า ได้รับผลบวก ไม่ได้รับผลกระทบ หรือได้รับผลลบจากสถานการณ์การเลือกตั้ง ดังนี้
 - หมวดธุรกิจที่ CEO ส่วนใหญ่คาดว่าจะได้รับผลบวก ได้แก่ หมวดเงินทุนและหลักทรัพย์ หมวดกระดาษและวัสดุการพิมพ์ หมวดขนส่งและโลจิสติกส์ หมวดอาหารและเครื่องดื่ม และหมวดสื่อและสิ่งพิมพ์
 - หมวดธุรกิจที่ CEO ส่วนใหญ่คาดว่าจะไม่ได้รับผลกระทบ ได้แก่ หมวดชิ้นส่วนอิเล็กทรอนิกส์ หมวดประกันภัยและประกันชีวิต หมวดพลังงานและสาธารณูปโภค และหมวดแฟชั่น
 - หมวดธุรกิจที่ CEO ส่วนใหญ่คาดว่าจะได้รับผลลบ ได้แก่ หมวดท่องเที่ยวและสันทนาการ หมวดพาณิชย์ หมวดเหล็ก และหมวดของใช้ในครัวเรือนและสำนักงาน